

HỒ SƠ XẾP HẠNG DI TÍCH  
DANH LAM THẮNG CẢNH PHIÊNG PHÁT  
BẢN PHIÊNG PHÁT – XÃ TRUNG ĐỒNG  
– HUYỆN TÂN UYÊN TỈNH LAI CHÂU

---

## 1. TÊN DI TÍCH

Ẩn mình trong núi đá vôi được che chở bởi những cánh rừng nhiệt đới. Hệ thống hang động Phiêng Phát thuộc bản Phiêng Phát I đã thực sự trở nên nổi tiếng bởi sự hào phóng của tạo hoá đã ban tặng cho vùng đất này một hệ thống hang động thật lộng lẫy kỳ vĩ và huyền bí mà chúng ta chưa thể khám phá hết được. Bên cạnh đó thiên nhiên đa ưu đãi ban tặng cho vùng đất này một kiệt tác của tự nhiên khác đó là suối nước nóng Nậm Ún thuộc bản Phiêng Phát II. Giữa đất trời bao la hùng vĩ, giữa cỏ cây, hoa lá, muông thú, cảnh sắc thiên nhiên hữu tình đã tạo nên một quần thể danh lam thắng cảnh đó là quần thể danh lam thắng cảnh Phiêng Phát.

Quần thể hang động Phiêng Phát xã Trung Đồng có nhiều tên gọi khác nhau tùy theo từng bản, từng dân tộc, hay từng nhóm người họ lại có một tên gọi khác về di tích. Người Thái đen ở bản Phiêng Phát gọi là “*láu hua bản và phu lán bó*” có nghĩa là khu rộng trên bản và rừng đầu nguồn.

Tên gọi thứ hai được người dân quanh khu vực di tích gọi bằng tên “*Pù Co Kham và Pu Thẳm Lán bó*” có nghĩa là đôi đầu nguồn. Bởi lẽ nó nằm ở giữa sườn của quả đồi Lán Bó có hệ thống hang động. Từ trước tới nay, người dân trong khu vực gọi di tích bằng cái tên như vậy (nhưng cái tên “*láu hua bản và phu lán bó*” vẫn được người dân gọi nhiều nhất).

Khu suối nước nóng được cư dân bản địa gọi bằng cái tên “*Nậm Ún*” có nghĩa là suối nước nóng. Từ trước tới nay người dân trong khu vực vẫn gọi dòng suối bằng cái tên như vậy cho đến bây giờ.



## II. ĐẶC ĐIỂM PHÂN BỐ DI TÍCH

Quần thể danh lam thắng cảnh Phiêng Phát nằm ở bản Phiêng Phát I và bản Phiêng Phát II xã Trung Đồng huyện Tân Uyên tỉnh Lai Châu. Trước khi chia tách huyện năm 2008 thì quần thể di tích nằm ở bản Phiêng Phát xã Thân Thuộc huyện Than Uyên tỉnh Lai Châu. Hàng năm trên sườn của hai quả đồi thấp tên là Lầu Hua Bản và Pu Lán Bó người dân đã phát nương trồng các cây lương thực phục vụ đời sống hàng ngày như: ngô, khoai, sắn, lạc, ... hoặc trồng các loại cây khác như bông, trà, ...

### 1.vị trí địa lý:

Di tích nằm trên sườn của một ngọn núi thấp phía dưới là dòng suối Nậm lúc hiền hoà uốn lượn, phía trước cửa hang để rồi đổ ra dòng Nậm Mu. Trước cửa hang là cánh đồng “Tin Lông” nằm cạnh dòng Nậm lúc. Đứng trước cửa hang, có thể nhìn thấy dòng sông nước chảy mềm mại như một chiếc khăn tay màu trắng của một thiếu nữ thiết tha bay trong gió.

### 2.Đường đến di tích

Từ thị xã Lai Châu dọc theo quốc lộ 4D uốn lượn, mềm mại, ven theo sườn núi. Trên đường đi du khách có thể thưởng ngoạn trước cảnh đẹp hùng vĩ mang đậm đặc thù của vùng núi Tây bắc, bên cạnh các sườn núi thấp thoáng những bản làng của đồng dân tộc cư sống. Xa xa những nương lúa, nương ngô trải dài như những thảm cỏ xanh biếc uốn lượn hoà cùng màu xanh ngút ngàn của núi rừng.

Dọc theo quốc lộ với độ dài chừng 24km chúng ta ghé thăm danh lam thắng cảnh thác Tác Tình, một con thác hùng vĩ giữa núi rừng tây bắc. Thác gắn liền với một truyền thuyết rất xúc động về một đôi trai gái yêu nhau, truyền thuyết kể rằng:

*“Lâu lắm rồi, trải qua không biết bao nhiêu mùa lúa chín, không biết bao nhiêu mùa ngô tại bản người Dao nọ dưới chân thác có nàng Lở Lan xinh đẹp như đoá lan rừng, yêu một chàng trai khoẻ mạnh trong bản nhưng tình yêu của*



*họ gặp trắc trở do bị kẻ gian ác hãm hại chia cách, không được nên vợ nên chồng. Vì lời hẹn ước cô gái đã trẫm mình xuống dòng thác để giữ trọn thủy chung vì vậy người dân nơi đây gọi thác bằng cái tên rất lạ: Thác Tác Tình”.*

Đến chân núi du khách có thể để xe ở chân núi, nơi đây có một bãi bằng lớn là nơi phục vụ, coi giữ phương tiện của du khách thập phương đến với di tích. Từ đây ven theo sườn núi với độ dài chừng 1.200m đã được bê tông hoá năm 2004. Chúng ta tản bộ trên những bậc thang ngắm nhìn vẻ đẹp thiên nhiên kỳ thú, hoà mình cùng với cảnh vật, những lúc này chúng ta không những được ngắm nhìn, chiêm ngưỡng cảnh đẹp thiên nhiên hùng vĩ, tận hưởng làn gió trong lành mà còn trút bỏ được mọi ưu phiền của cuộc sống mưu sinh. Từ những bậc thang đầu du khách bắt đầu cảm nhận và bị cuốn hút bởi vẻ đẹp hùng vĩ đầy vẻ hoang sơ của thác Tác tình được nghe những câu chuyện xúc động về chuyện tình của thác.

Tạm biệt Thác Tác Tình du khách dọc theo quốc lộ với độ dài chừng 10 km chúng ta tới ngã ba huyện Bình Lư đường rẽ trái đi Sa Pa với độ dài 39 km, đường rẽ phải đi vào thị trấn Tân Uyên. Từ ngã ba này du khách dọc theo quốc lộ 32 vào trung tâm huyện Tân Uyên khoảng 20 km đường trải nhựa bằng phẳng.

Khi đi qua trung tâm huyện Tân uyên với độ dài 6 km đến đèo Khao Đường, chúng ta tiếp tục dọc theo đường trục chính này khoảng 800m sẽ tới đường rẽ vào di tích quần thể danh lam thắng cảnh Phiêng Phát. Từ đường chính chúng ta đi theo đường dân sinh khoảng 700m được hình thành từ nhiều năm trước do nhu cầu của nhân dân sản xuất lương thực phục vụ đời sống. Con đường này vốn dĩ là đường đất đồi nên có nhiều cây cối mọc ven đường tạo thành một lối mòn thơ mộng với cây trúc, sặt, bãi cỏ gianh, ... những cây hoa dại bên đường như mời gọi các loại bướm nhỏ bé, xinh xắn bay lượn, tạo cho du khách như lạc vào chốn bồng lai làm quên đi quãng đường mệt nhọc đến với di tích.

Để đến với di tích, du khách có thể đi bằng nhiều phương tiện khác nhau, nhưng để thuận tiện nhất du khách nên sử dụng bằng xe máy để vừa đi chúng ta vừa thưởng ngoạn thiên nhiên kỳ thú, hưởng thụ cái gió mát dịu, cái nắng dịu



dòng của vùng đất đầy truyền thuyết huyền thoại. Mỗi chặng đường du khách đi qua, mỗi địa danh du khách dừng lại đều mang một nét văn hoá rất riêng, rất độc đáo của dân tộc đó từ nhà cửa, trang phục sinh hoạt, sản xuất, ... đều làm cho du khách say mê đắm chìm trong nền văn hoá của dân tộc đó. Khi đến chân núi du khách có thể để xe ở chân núi, nơi đó có một khu đất bằng phẳng lớn có thể cải tạo phục vụ mục đích coi dã phương tiên của du khách thập phương đến với di tích.

Ngoài ra du khách còn có thể đến với di tích bằng đường bộ, từ thành phố Sơn La với chiều dài khoảng 170 km du khách sẽ được thay đổi một bầu không khí khác hẳn, du khách được sống với tự nhiên, sống với những sinh lực tiềm tàng giúp du khách tháo bỏ được mọi ưu phiền trong cuộc sống mưu sinh. Khi đến với di tích bất kỳ một du khách nào cũng cảm thấy như chúi bỏ được những lo âu, phiền muộn. Du khách sẽ bị cuốn theo cảnh đẹp thiên nhiên hùng vĩ với những dãy núi sừng sững bao bọc. Lọt thỏm trong đó là những tung lũng nhỏ với dòng Nậm Lức quanh năm dịu mát, hiền hoà.



### **III. loại hình di tích**

Quần thể danh lam thắng cảnh Phiêng Phát xứng đáng với tên gọi quần thể danh lam thắng cảnh bao gồm hệ thống hang động và rừng núi đẹp nhất nhì khu vực tây bắc nói chung, Lai châu nói riêng bên cạnh đó là dòng suối nóng nổi tiếng không những chỉ là khu vực tắm mà còn có thể chữa được một số bệnh. Hệ thống hang động bao gồm ba hang chính chia thành ba cấp bậc, với nhiều hành lang phụ dài hàng trăm mét, được thông với nhau thành một thể thống nhất, những buồng to, buồng nhỏ khó có thể mô tả vẻ đẹp hùng vĩ của những buồng, những hành lang đá vôi phủ đầy thạch nhũ long lanh dưới ánh đuốc của du khách.

Với cảnh đẹp tự nhiên kỳ thú xung quanh, với núi đồi trùng trùng, điệp điệp. Từ điểm xuất phát cho tới chân của di tích chúng ta đã cảm nhận được hơi thở của tự nhiên, với những cảnh vật hiền hoà như một bức tranh của tạo hoá đã ban tặng, núi cao sừng sững với màu xanh bạt ngàn của cây cối, nào là dòng suối uốn lượn mềm mại, mượt mà như mái tóc của người thiếu nữ đang tuổi xuân thì ...

#### **Quần thể danh lam thắng cảnh phiêng phát**

Với cảnh đẹp từ thiên nhiên kỳ thú xung quanh, với núi đồi trùng trùng điệp điệp được đặt gọn trong thung lũng nhỏ, bằng phẳng và là nơi cư trú lâu năm của người Thái, vốn có truyền thống lịch sử lâu đời và bản sắc văn hoá phong phú đủ mọi loại hình.

Từ điểm xuất phát đến di tích chúng ta đã cảm nhận được hơi thở của tự nhiên, với những cảnh vật hiền hoà như một bức tranh của tạo hoá ban tặng, nào là núi cao sừng sững với những màu xanh ngút ngàn của cây cối, là dòng suối uốn lượn mềm mại.

Khi đến di tích từ điểm xuất phát là cả một thế giới quan thu nhỏ như mở ra trước mắt ta với lối mòn quanh co uốn lượn theo sườn núi, với hàng cây ven đường rủ rủ trong gió cùng với đàn chim, đàn bướm bay lượn sẽ tạo cho du khách một cảm giác như đang ở chốn bồng lai, làm mọi âu lo, phiền muộn, mọi mệt



nhọc trong người như tiêu biến, như gửi vào cảnh vật, ngâm mình vào dòng suối ấm áp như gột rửa đi bao phiền muộn của cuộc sống đời thường.

Bạt ngàn những nương chè, nương ngô, nương đậu và cánh đồng lúa xanh ngút ngàn như tô điểm thêm cảnh đẹp vốn có và tạo dấu ấn của con người hoà cùng với thiên nhiên. Tiếp tục trên con đường đó du khách như bị lạc vào những bãi cỏ rừng cây bạt ngàn, uốn lượn. Cả ngọn núi như khoác trên mình một chiếc áo xanh biết của tạo hoá vốn thần kỳ ban tặng.



## IV. Khảo tả di tích

Có thể nói “Phiêng Phát” hội tụ mọi yếu tố cần thiết của loại hình di tích danh lam thắng cảnh. Với cảnh đẹp tự nhiên kỳ thú xung quanh và núi đồi trùng trùng, điệp điệp quần thể được đặt trong một thung lũng, nơi đây cũng là nơi cư trú của đồng bào người Thái đen từ lâu năm. Từ điểm xuất phát cho tới di tích, chúng ta có thể cảm nhận được sự dịu dàng của tự nhiên, với cảnh vật hiền hoà như một bức tranh sơn thuỷ hữu tình, núi cao được tre phủ bởi màu xanh ngút ngàn của cây cối. Dòng “*Nậm Lúc*” mang lại những dòng nước trong lành hoà cùng vào đó là âm hưởng của suối như một bản tình ca trữ tình lãng mạn

### 1.Khu suối nước nóng

Đầu tiên nói đến quần thể danh lam thắng cảnh Phiêng Phát chúng ta nhận thấy đây là một thiên nhiên hùng vĩ được tạo hoá ban tặng Với nhiều cảnh đẹp làm say đắm lòng người, hơn thế nữa đây là một nơi có rất nhiều cảnh đẹp. Với vẻ đẹp tự nhiên kỳ thú; từ cảnh đẹp tự nhiên trên đường đến với di tích đã làm cho du khách say mê. Nhưng kỳ diệu hơn nữa khi chúng ta đặt chân đến cánh rừng nằm trong khu di tích du khách như được mở thêm một tầm mắt mới, như lạc vào một thế giới hoàn toàn xa lạ, khí hậu quanh năm mát mẻ tránh được cái nắng nóng của núi đồi. Nghe văng vẳng đâu đó tiếng chim hót líu lo hay một vài điệu hát làm nương của thiếu nữ đang say sưa làm việc. Tất cả cảnh vật xung quanh như hoà đồng tạo thành một thể thống nhất không thể tách rời cái nọ bổ sung cho cái kia khiến cho du khách như chìm đắm trong cảnh vật. Hành trình của du khách cứ tiếp tục trong niềm đam mê vô tận và thật bất ngờ, ngỡ ngàng khi du khách đã đặt chân đến dòng suối nhỏ. Dòng nước không lớn lắm nhưng cũng không ai biết nó bắt nguồn từ đâu và đổ đi đâu cả. người dân quanh khu vực gọi dòng suối bằng cái tên “*Nậm Ún*” có nghĩa là suối nước nóng. Dòng suối tạo thành một cái hồ với chiều rộng khoảng 7m, chiều dài khoảng 15m sâu khoảng 1,5m. Đáy hồ lổm chổm những hòn đá cuội chen kẽ nhau, mặt hồ trong xanh, không biết từ đâu trong lòng đất cứ ùng ục phun lên dòng nước nóng, khói toả



nghi ngút giống như một chảo nước nóng đang sôi. Hồ lọt thỏm giữa một thung lũng, bên cạnh dòng suối là cánh đồng lúa bạt ngàn như khoác trên mình một chiếc áo xanh biếc, càng làm cho cảnh vật trở nên thần kỳ, xung quanh có núi non vây bọc. Nước suối có độ nóng khoảng 40 - 50 độ C vào mùa hè, 70 - 80 độ C vào mùa đông. Vào những ngày trời đông giá rét nhất là những lúc sớm mai, hơi nước bốc lên tụ lại thành những làn khói mây mờ mờ, ảo ảo làm cho cảnh vật trở nên huyền ảo. Khi trời nắng lên, sương mù tan biến trả lại cho mặt nước một khoảng không trong vắt có thể nhìn thấu những vòi nước phun lên từ đáy, giống như những con rồng đang giỡn đùa giữa dòng nước, quanh miệng hồ muôn hoa khoe sắc, vô số loài ong bướm đang dập dềnh như mời chào du khách, dẫu đó lạnh lốt tiếng chim hót, tiếng gió thổi rì rào tạo nên âm thanh hay tuyệt. Không chỉ là một danh thắng, du khách không những được chiêm ngưỡng, thưởng ngoạn cảnh đẹp, nghỉ ngơi, giải trí mà còn được ngâm mình trong làn nước thiên nhiên trong vắt như đã được đất trời chất lọc kỹ lưỡng, giàu khả năng trị liệu đối với nhiều loại bệnh khác nhau, khiến cho du khách cảm thấy như được thưởng ngoạn tất cả những gì tinh túy nhất của đất trời.

Chẳng biết từ bao giờ, tiếng đồn về sự linh nghiệm trong chữa trị bệnh tật của suối nước nóng Nậm Ún đã lan truyền khắp nơi. Người ta đến suối nước nóng Nậm Ún ngày một đông, không chỉ những người có bệnh, mà ngay cả những người khoẻ mạnh cũng muốn đến tận nơi để được tận hưởng “thuốc tiên” mà thiên nhiên đã ban tặng cho vùng đất này.

Các nhà khoa học đã tiến hành nghiên cứu một cách hệ thống và đưa ra những đánh giá khoa học về nguồn nước tự nhiên này. Đó là loại nước khoáng có nhiệt độ dao động từ 70 – 80 độ C, vô trùng, chứa khoảng 20 khoáng chất có ích với những nồng độ thích hợp có tác dụng tốt cho việc chữa một số bệnh ngoài da, thấp khớp, cao huyết áp, rối loạn tim mạch rất hiệu nghiệm

Đến đây, du khách sẽ được sống trong bầu không khí trong lành, tận hưởng vẻ đẹp hoang sơ của núi rừng tây bắc, dưới tán rừng mát rượi ngả lưng đón dòng nước ấm áp đang tuôn trào từ lòng đất. Nằm im, để dòng nước trong chảy nhẹ qua



làn da, du khách có cảm giác thoải mái như đang gột sạch bụi trần, quên đi bao phiền muộn, bao vất vả của cuộc sống đời thường.

Có lẽ lúc này du khách đã thấm mệt vì đoạn đường đến với di tích chúng ta có thể nghỉ lại, thưởng ngoạn cảnh đẹp của núi rừng, thưởng thức những làn gió trong lành, tận hưởng những giọt nắng hiền hoà, ngâm mình trong dòng nước tiên ấm áp... thưởng thức văn hoá, ẩm thực của cư dân bản địa, hoà mình trong những đêm hội xoè... kết thúc một cuộc hành trình, được sống những giây phút thật thoải mái được đắm chìm trong cảnh vật hoà mình cùng thiên nhiên, tận hưởng một bầu không khí trong lành trút bỏ mọi ưu phiền lo toan của cuộc sống, với cảnh vật hiền hoà, sống động như một bức tranh sơn thuỷ hữu tình. Thoang thoang đâu đây những âm vang của núi đồi, những âm thanh như những bản tình ca trữ tình lãng mạn của núi đồi vọng về chúng ta không khỏi ngỡ ngàng bồi hồi, thoải mái khi được thả mình trong làn nước ấm áp hiền hoà, trong vắt như đã được đất trời tinh lọc kỹ lưỡng, khiến cho du khách cảm thấy như được thưởng ngoạn tất cả những gì tinh túy nhất của đất trời ban tặng.

## **2.Hệ thống hang động**

Hệ thống hang động thiêng phát “ Pu Lán Bó” là một sản phẩm hoàn mỹ của thiên nhiên; từ cảnh đẹp tự nhiên trên đường đến với di tích đã làm cho du khách say mê. Nhưng kỳ diệu hơn nữa khi chúng ta đặt chân đến cửa hang, du khách như được mở thêm một tầm mắt mới, như lạc vào một thế giới hoàn toàn xa lạ hay có thể nói đây là chốn bồng lai tiên cảnh. Tiếp tục cuộc hành trình du khách đi qua một thung lũng lớn đầy cỏ khô men theo sườn núi chúng ta đến chân núi đá từ đây chúng ta được thử sức trên con đường chinh phục thiên nhiên đó là vượt dốc đá cheo leo, dốc chỉ có một khe hẹp, phải bấu víu vào hốc đá, mỏm đá để leo lên. Một sự khởi đầu đầy gian khó nhưng nó rất thú vị tạo cho du khách một sự tò mò để chinh phục vẻ đẹp của thiên nhiên nơi đây.

Xuống dốc du khách lại được tận hưởng những làn gió trong lành, tiếng chim kêu, vượn hót, hoa ban, hoa rừng đùa nhau trong làn gió tất cả đã tạo nên một màn đồng ca đầy màu sắc như đón chào du khách bước vào một thế giới



khác, một thế giới chỉ có cỏ cây hoa lá và muông thú. Tiếp tục chúng ta băng qua, cây bụi cao ngang lưng chừng người, lá cây xanh mơn mớn, xung quanh là dốc núi và cây cối., đi qua cánh đồng “Tin Lôông” của đồng bào khoảng 200m chúng ta bước hẳn vào một thế giới thực sự khác hẳn, một thế giới không có tiếng ồn ào, không có sự đua chen trong cuộc sống mưu sinh, bỏ quên đi mọi ưu phiền của cuộc sống đời thường. Những cây cổ thụ chen nhau cao ngất trời xanh, chúng ta cảm thấy choáng ngợp bởi cảm giác có vẻ rừng rợn bởi những cây cổ thụ cao chót vót kia đã lấy đi ánh nắng mặt trời chỉ còn lại một màu xanh ngút ngàn. Xung quanh thỉnh thoảng hiện ra những hốc đá với những mảng rêu phong bám dày cả cm, những cây cổ thụ từ 2 đến 3 người ôm đã bị đổ và chắn ngang đường, những dây leo to bằng bắp chân ôm mình qua những tảng đá như những con trăn khổng lồ đang phơi mình thật là một cảm giác thú vị. Lạc vào đây chúng ta tha hồ thưởng ngoạn sự ngọt ngào của gió, sự ấm áp của núi đồi, chim kêu, vượn hót cùng với tiếng xào xạc của cây cối đang đua chen khoe sắc, tiếng bước chân sột soạt của những du khách tất cả như tạo nên một bản tình ca làm cho du khách ngất ngây hoà mình cùng thiên nhiên.

Mây trời, non xanh, chim kêu, vượn hót hoà quyện vào nhau, thoát ần thoát hiện, bóng núi, bóng mây vừa hùng vĩ vừa thơ mộng, kỳ ảo huyền diệu đó là cảm nhận của chúng ta khi đặt chân đến di tích.

Nhìn xa xa trên sườn núi, du khách thấy một vài con thú nhỏ, từng đàn dê đang tung tăng chạy nhảy ăn những lá non mơn mớn, mỗi ngọn núi, quả đồi mang một hình dáng riêng, khác nhau và cùng với cỏ cây, mây trời, muông thú đã tạo ra một quần thể hang động độc đáo, nguyên sơ chẳng nơi nào có được.

Hệ thống hang động Phiêng Phát là một sản phẩm hoàn mỹ của thiên nhiên; từ cảnh đẹp tự nhiên trên đường đến với di tích đã làm cho du khách say mê. nhưng kỳ diệu hơn nữa khi chúng ta đặt chân đến cửa hang, du khách như được mở thêm một tầm mắt mới. Hệ thống hang động gồm có ba cửa hang, cửa hang trên cùng (hang bắc thang) “*Thẳm cái lay*” vị trí hang nằm cao nhất nên bắc thang treo núi mới lên được cửa hang nên người dân nơi đây gọi là “hang bắc thang”. Với vòm cửa rộng 2,8m cao 10m trước cửa hình lô nhô những nhũ đá



hình như một toà sen, phía trên là một bức rèm nhũ phủ kín làm tăng thêm vẻ huyền bí của di tích. Chiều dài vòm cửa của hang 5m vào trong là một cửa hang nhỏ đây là cửa dẫn xuống hang, rộng 1,3m cao 5m từ đây chúng ta có thể nhìn xuống trung tâm của hang. Nhưng vì đường dẫn xuống hang dựng đứng nên chúng ta khó có thể xuống được nếu không có dây an toàn. Để thuận tiện nhất chúng ta nên vào bằng cửa hang thứ 2 ( hang hươu nhảy) “ Thảm Quang Teo”. Cửa hang cao 15m rộng 2m xung quanh cây cối mọc um tùm, nhiều cây xanh bao bọc tạo được một khí hậu mát mẻ tránh được cái nắng nóng của núi đồi che kín cả cửa hang chúng ta phải rẽ cây mới có thể chui vào được. Nghe văng vẳng đâu có tiếng chim hót líu lo hay một vài điệu hát làm nương của các thiếu nữ đang say sưa làm việc. Bước qua cửa hang du khách thấy một dải nhũ đá chĩa thẳng xuống đầu du khách, có chiếc ngà voi uốn cong rất kỳ thú. Khi lách người vào trong cả một thế giới nghệ thuật kỳ vĩ như mở ra trước mắt chúng ta. Từ phía trên, nhũ đá nhỏ xuống như những giọt sương long lanh khổng lồ đang tan chảy...

Cảm giác đầu tiên mơn man trên da thịt là những luồng không khí mát dịu như được phả ra từ chiếc điều hoà khổng lồ được tạo nên từ muôn vàn khối đá cách nhiệt. Vài giọt nắng khế lọt và chiếu vào lòng động lấp lánh hoà vào những lẳng đọng thánh thót của âm thanh đã tạo thành một bản nhạc chào mừng du khách, chúng ta có thể gọi đây là đây như động âm nhạc giữa cảnh thiên nhiên sinh động này. Xen kẽ với tiếng bước chân của du khách, tiếng reo của gió lọt vào trong hang, tiếng dơi kêu riu rít trên trần động, như có tiếng “bi...tùng...bi” chúng ta có thể tưởng tượng đó là tiếng nhạc trong buổi tiệc rượu mừng của thần núi vọng ra...tất cả hợp thành tiếng nhạc lúc âm u như tiếng chiêng, lúc bập bùng như tiếng trống.

Càng đi sâu trong động, ánh sáng càng nhạt dần, mờ ảo. Các ngách hang động như đưa du khách lạc vào chốn hoang sơ, kỳ ảo, được nối kết bởi một hành lang. Qua cửa động khoảng 20m lòng động mở rộng khoảng 30m trần cao khoảng 7m xung quanh tua tủa nhũ thạch, lấp lánh trong những ánh đèn pin phản chiếu của du khách những phiến đá măng đá, nhũ đá hiện lên muôn hình, muôn



vẻ lung linh kỳ vĩ. Đường như phong cảnh nơi đây đã hội tụ tất cả vẻ đẹp hoàn mỹ nhất của thiên nhiên và là nơi khơi nguồn cho trí tưởng tượng được thăng hoa nhất

Tiếp tục cuộc hành trình chúng ta được chứng kiến một kiệt tác nằm sâu trong lòng đất, trước mặt chúng ta là một hồ nước cạn đồng bào nơi đây gọi là (mó nước) mó nước này có một điều khá đặc biệt đó là không bao giờ cạn nước, người dân nơi đây mỗi khi lên nương lên rẫy khát nước là vào đây lấy nước dùng. Nước ở hồ rất trong và rất mát người ta gọi đây là hang nước “ Thẳm Nặm”, những dải nhũ đang lấp lánh in bóng dưới mặt hồ. Khi ánh đèn pin của du khách chiếu vào mặt hồ, phản xạ từ mặt nước chiếu lên chiếu vào lòng động lấp lánh lung linh huyền ảo khiến cho du khách cứ ngỡ như mình đang ở một lâu đài nguy nga tráng lệ. Khu vực động chia thành hai bờ thềm đủ để du khách nghỉ ngơi thả chân ngâm trong dòng nước mát lạnh để tiếp tục hành trình khám phá điều kỳ diệu trong lòng đất.

Ven theo những bậc thang đá tự nhiên tạo dựng sẵn mang đầy vẻ hoang sơ sẵn có. Du khách bắt đầu nghe tiếng “tí tách, tí tách, ...” điều này có thể làm cho du khách cảm thấy ngạc nhiên nhưng thực tế đây chính là những giọt nước tinh khiết được vắt từ khối đá khổng lồ ngay ở phía trên đầu du khách. Những giọt nước như dòng sữa vắt ra từ bầu vú khổng lồ của bà mẹ trái đất, chính những giọt nước này làm cho nhiệt độ trong hang thấp hơn bên ngoài vào mùa hè và ấm hơn vào mùa đông, nó luôn giữ ở khoảng  $20^{\circ} - 22^{\circ} \text{C}$ , chính nơi đây là một nơi lý tưởng để thu hút khách thăm quan.

Có lẽ lúc này du khách cũng thấm mệt vì đoạn đường đến với di tích. Tại đây có một bãi đất khá bằng phẳng với những tảng đá nhô lên như những chiếc ghế thấp đã đón đợi du khách từ hàng ngàn năm. du khách có thể dừng lại nghỉ, uống nước lấy lại sức lực để chuẩn bị cho một hành trình khám phá vẻ đẹp của tạo hoá. Từ điểm nghỉ này nhìn thẳng lên cửa hang du khách chỉ thấy ánh sáng của mặt trời chiếu xuyên qua kẽ lá hoà quyện vào tâm tư của du khách khiến cho du khách cảm thấy mình đang được sông lên chín tầng mây, nơi có các nàng tiên xinh đẹp nhảy múa hát góp vui.



Không chỉ có vậy du khách sẽ được chứng kiến một không gian kỳ thú khi đặt chân đến vòm thứ hai trong hang. Vòm này được nối liền với vòm trung tâm không xa chỉ qua một cửa hang, khi du khách đi qua một chiếc cửa đá được xây dựng hoàn toàn bởi bàn tay của tạo hoá, những nhũ đá xếp - nối lại tạo thành vòm cổng để hở ra một khoảng trống chỉ rộng để vừa một người khom lưng đi.

Cửa cao khoảng 1,2m rộng khoảng 1m. có thể nói khu vực này là khu vực trung tâm nhất của hang động, bởi khu vực này là một hệ thống nhũ đá nhiều nhất và đẹp nhất. Du khách lách mình qua cửa hang một cảm giác như lạc vào mê cung không biết lối ra, hệ thống nhũ dày đặc, đan xen vào đây là những hang nhỏ được nối liền với nhau như một mê cung thực sự. Những khối nhũ khổng lồ như những chú Voi khổng lồ nằm im, đợi theo sự tò mò của du khách, đáng chú ý vẫn là hai khối nhũ khổng lồ đang nhìn nhau như một đôi trai gái đang tâm sự cùng nhau, cạnh đây cũng có hai khối nhũ khá ấn tượng đó là khối nhũ phía trên đang ngày ngày tắm cho khối nhũ phía dưới tạo cho phong cảnh càng thêm quyến rũ.

Khi bước ra khỏi mê cung chúng ta ven theo một khe nhỏ, khe nhỏ này dường như tạo hoá đã làm sẵn vì nó giống như một con đường mòn hai bên được che phủ bởi một bức tranh nhũ thạch. Theo con đường nhỏ khoảng 30m du khách bị choáng ngợp bởi không gian bên trong cả một khoảng không lớn ngược lên trần hang cao khoảng 15m phía trên vòm hang với hình chiếc bát tròn úp xuống, tạo cho du khách có cảm giác như đang được sống trong một thế giới khác hoàn toàn, một thế giới riêng biệt của các vị thần tiên sống đời ở ẩn.

Những chiếc đèn Pin không đủ độ sáng, không thể chiếu lên trần hang được, trên đó lơ nhô những nhũ thạch, như những chiếc đèn trần đang treo lơ lửng trên trần nhà. Dọi đèn vào những nhũ thạch ánh sáng phát ra lung linh huyền ảo. Nền của vòm thứ hai này không rộng lắm, khoảng 200m<sup>2</sup>, nhưng phía dưới nền lơ nhô những dãy san hô đan xen vào đó là hình thù những con vật ngộ nghĩnh, như những chú cá sấu vẩy đuôi như đón du khách đến tham quan. Những chú Rùa thò đầu ra khỏi mai nhìn du khách, hay hình những con rồng đang tung bay trong đám mây nhũ...



Ngoài cửa của Vòm này là những nhũ đá cao, to có màu trắng ngọc có hình thù như hai người lính gác bảo vệ cho chốn linh thiêng này. Bên trong vòm này là nơi ẩn chứa nhiều nhũ đá đẹp nhất, những sản phẩm hoàn mỹ nhất của tự nhiên. Phía trên là cả một hệ thống nhũ đá nhọn đâm thẳng xuống, cái nọ nối tiếp cái kia, hàng nối tiếp hàng tạo thành một hệ thống nhũ đá hoàn thiện hình bàn chông khổng lồ. Có thể hình dung đây là cái bẫy lớn để bảo vệ chốn thiên đường này tránh khỏi những ma quỷ xâm nhập. Hai bên vách là rất nhiều nhũ đá đẹp với đủ mọi kích cỡ, đủ mọi hình thù khác nhau khiến du khách bị ngỡ ngàng, choáng ngợp. Nào là hình bông hoa đang nở, nào là hình nụ hoa đang chớm chím đón gió xuân, ...

Đặc sắc hơn cả khiến du khách phải để ý chính khi du khách bước xuống nền hang là bộ nhũ đá hình thiên nhiên với nhiều nhũ đá đẹp. Những cột nhũ đá như ngọc trai, óng ánh như những viên kim cương đang đứng thẳng hàng ngay phía dưới nó như chống đỡ cho cả một thế giới khác. Đây là những cột nhũ đá được hình thành từ những giọt nước qua hàng triệu triệu năm, một nhũ được chồi lên từ mặt đất, một nhũ được chia xuống theo hướng thẳng đứng hai nhũ đá này miệt mài và lớn dần theo thời gian và rồi gặp nhau tại một điểm đã tạo thành một kiệt tác mà con người chúng ta không bao giờ làm được.

Tất cả cảnh vật xung quanh như hoà đồng tạo thành một thể thống nhất không tách rời, cái nọ bổ sung cái kia khiến cho du khách như đắm chìm trong cảnh vật. Còn những “dải san hô đá” mọc trên vách, dưới chân những nhũ đá lớn làm cho du khách thay đổi “khẩu vị” đã đưa du khách từ miền núi xa xôi trở về miền biển ồn ào náo nhiệt với những con sóng vỗ bờ. Ở đây như hội tụ toàn bộ thế giới trong lòng, với toàn bộ những đặc sắc của từng vùng miền, mỗi khu vực đều có những sản vật đại diện.

Du khách tiếp tục hành trình của mình bằng cách tháo dây xăn quần lội qua hồ, hồ cạn chỉ sâu đến đầu gối nên du khách vừa đi vừa có thể đùa nghịch trong dòng nước mát lạnh. Sang tới bờ bên kia của hồ một cửa hang như hiên diện trước mắt chúng ta một vòm đá 3m rộng 2m, phía dưới là một nền đá bằng



phẳng, chỗ này chúng ta có thể dùng chân nghỉ ngơi tận hưởng cảm giác mát mẻ nghe những tiếng tí tách, những âm vang của lòng đất. Đứng lại đây du khách như cảm thấy mình thật nhỏ bé trước khung cảnh của tự nhiên, vừa xúc động, vừa ít nhiều hồi hộp lo sợ khi thấy mình đang nằm trong miệng một con quái vật khổng lồ. Nó đen cái màu đen của vực sâu nhưng nó lại đẹp cái đẹp của những hình thù kỳ dị nguyên sơ mà trí tưởng tượng của con người tha hồ gán cho chúng biết bao huyền thoại, bao sự tích. Hai bên xung quanh và cả ở trên đầu mình là các nhũ đá rất đẹp với hình dáng phong phú, nào là chếc lọng của quan với riềm nhũ đá trắng sáng lấp lánh trong khung cảnh của hang, nào là những hình thù như ông phật đang đứng một chỗ quan sát các cử chỉ của du khách. Giờ chúng ta bám theo vách núi xuống hang thứ ba hang này có độ dốc khá lớn có độ chênh xuống lòng đất khoảng một góc 45 độ. Vì vậy chúng ta phải bám theo các vách đá, mỏm đá để xuống.

Khi vừa xuống tới một khung cảnh tráng lệ uy nghi, những ánh sáng đèn của du khách chiếu vào đây mờ ảo, những bức tranh mới lạ hiện lên long lanh huyền bí. Những chùm hoa đá lúc ẩn lúc hiện những hình ảnh vừa quen thuộc vừa xa lạ,... tạo cho du khách vừa sợ sệt vừa tò mò. Vòm hang khá cao khoảng 20m, tổng chiều dài hang khoảng 150m. Hang này như một cái lòng chảo mà chúng ta đang được đứng ở chỗ trũng nhất của chảo. Xung quanh cũng được che phủ bởi những bức rèm nhũ thạch. đan thêu lên tấm rèm là những chùm hoa đá rực rỡ, những viên kim cương khi ta chiếu đèn vào. Động này là nơi có cảnh nhũ thạch và măng đá kỳ vĩ huyền ảo như hai động trên nhưng lại có nét rất riêng là các âm thanh phát ra từ các phiến đá và cột đá khi được gõ vào vang vọng như tiếng công chiêng và tiếng trống. Cũng có nhiều nhũ đá hình thù khác nhau khắc hình các con vật hàng ngày như con ngựa, con cá, con trâu, ...càng vào trong ta càng ngỡ ngàng trước vẻ đẹp hết sức sinh động và lộng lẫy do nhũ thạch tạo nên. trên vách động phía đông là một bức tranh hoành tráng, đồ sộ, trong đó nổi lên những nhân vật trong truyện cổ tích xưa, đường nét mềm mại uyển chuyển và vô cùng tinh tế sắc sảo tới từng chi tiết nhỏ, những khối điêu khắc dù là đồ sộ hay nhỏ bé đều được bàn tay tạo hoá trau chuốt tỉ mỉ.



Phía cuối của vòm này hình một toạ sen du khách có thể ngồi thưởng ngoạn, nó cách vòm bằng bằng một rãnh nhỏ có lối đi sang. Khu vực ấy nổi lên so với cả vòm bởi hệ thống nhũ đá già đặc nhưng phải kể tới hệ thống nhũ đá hình ghế ngồi của một vị vua thời phong kiến đang sùng sững toạ lạc trên điểm cao nhất của khu vực. đằng sau đó là một lối đi nhỏ dành cho những du khách tò mò muốn tìm hiểu khám phá. Tiếp tục đi sâu vào trong du khách sẽ phát hiện nhũ đá rất tự nhiên và vô tình chia hang thành các ô nhỏ như các phòng riêng với diện tích từ 5 đến 6 m vuông

Xung quanh vòm hang là những hố sâu tạo cho du khách cảm giác mình đang đứng trên một đám mây khổng lồ nhìn xuống phía dưới là trần gian muôn màu, muôn vẻ. Kết hợp với hệ thống nhũ đá trên vách như được bàn tay thần kỳ của nghệ nhân đẽo gọt kỹ càng, tỉ mỉ khiến cho du khách không khỏi thán phục. Những nhũ đá vẩy tê giác mọc lên từ phiến đá to, những dải nhũ chảy dài theo vách hang như một bức rèm khổng lồ che đầy đi những vết hổng, ổ mốc của bức tường cũ .... làm cho toàn thể di tích như khoác lên mình một chiếc áo mới, chiếc áo của những nàng tiên, của những điều thần kỳ chỉ có trong cổ tích.

Du khách tiếp tục theo lối mòn có sẵn vào sâu trong hang để rồi bất ngờ ngàng trước cảnh vật kỳ thú của tạo hoá, những việc mà con người khó có thể làm được nhưng với bàn tay thần kỳ của tự nhiên qua hàng triệu năm đẽo gọt, bồi đắp đã hoàn thành một công trình kiến trúc tuyệt diệu. Những cột nhũ đá khổng lồ, những dải đá óng ánh, hay những khối nhũ hàng triệu năm tuổi lấp lánh trong bóng đêm huyền bí hiện ra trước mắt du khách với nhiều hình thù khác nhau. Hết chủ đề những con vật lại đến chủ đề về thiên nhiên với hình thù đa dạng dưới con mắt tưởng tượng của du khách làm cho di tích càng trở nên huyền bí và giá trị của nó được tăng lên theo năm tháng.

Trên hành trình của mình du khách do cố tình để ý hoặc vô tình khám phá ra những cảnh đẹp, những điều mà tâm đắc ở ngay trước mắt thông qua hệ thống nhũ đá ở trong hang với nhiều hình thù đa dạng, phong phú.



Du khách tiếp tục đi sâu vào sẽ được chứng kiến một dòng suối nhỏ chảy trong lòng hang tạo nên âm thanh dịu dàng tha thiết. Vào mùa nước, khi nước ở các con khe trên suối đổ về suối thì trong lòng hang cũng góp một phần nhỏ. Dòng nước trong hang không lớn lắm nhưng cũng không ai biết nó bắt nguồn từ đâu và đổ đi đâu cả, chỉ thấy vào mùa nước trong hang xuất hiện một dòng suối nhỏ âm thầm chảy cắt ngang qua lòng hang. Với dòng nước mát dịu hiền hoà, trong vắt như được đất trời tinh lọc kỹ lưỡng khiến du khách cảm thấy như được thưởng ngoạn tất cả những gì tinh túy của đất, của trời.

Hành trình của du khách cứ tiếp tục trong niềm đam mê vô tận và thật bất ngờ, ngỡ ngàng khi du khách đã ra đến cửa hang đây là cửa thứ ba. Để rồi chấm dứt một cuộc hành trình thú vị đầy ý nghĩa



## **V. GIÁ TRỊ LỊCH SỬ, KHOA HỌC, VĂN HOÁ, NGHỆ THUẬT**

Ẩn mình trong núi đá vôi được che chở bởi những cánh rừng nhiệt đới, hệ thống hang động Phiêng Phát (Pu Lán Bó) và khu suối nước nóng Nặm Ún đã trở nên nổi tiếng bởi sự phóng khoáng của tạo hoá đã ban tặng cho vùng đất này một hệ thống hang động thật lồng lẫ. Chỉ cách trung tâm thị trấn khoảng 7km con đường dẫn vào khu di tích, những làng quê bình yên xen kẽ giữa những lùm tre thấp thoáng những mái nhà, những cô gái Thái đang hối hả lên nương, chào hỏi nhau bằng ngôn ngữ dân tộc Thái đã đưa du khách bắt đầu một cuộc hành trình khám phá một mê hồn cung giữa chốn đời thường.

Nếu như đáng tạo hoá đã tạo ra con người thì hình như tạo hoá lại che chở cho chúng. Trải qua bao cuộc chiến quần thể danh lam thắng cảnh Phiêng phát vẫn còn đó, nguyên sơ như hàng triệu năm về trước.

### **1.Về lĩnh vực khoa học**

Hệ thống hang động Pu Lán Bó và khu suối nước nóng Nặm Ún là tạo hoá của tự nhiên về sự hình thành, kết cấu về các chấn động của tự nhiên và lòng đất. Trải qua các thời kỳ kiến tạo quan trọng và các pha chuyển động đứt gãy, phôi tảng và uốn nếp đã liên tục tạo ra các dãy núi trùng điệp do chuyển động nâng cao và các bồn trầm tích do chuyển động sụt lún, đóng vai trò như mọi nguyên nhân của mọi nguyên nhân để tạo ra tính đa dạng về địa chất, địa hình, địa mạo, mạng lưới thuỷ văn và tính đa dạng, kỳ thú về hang động du lịch đối với các hệ đá vôi. Có thể nói hệ thống hang động Pu Lán Bó và suối nước nóng Nặm Ún có một cấu trúc địa chất phức tạp, với lịch sử phát triển của vỏ trái đất. Trong hang với hàng loạt nhũ đá đẹp nhiều hình thù, với các loại đá khác nhau từ màu sắc kết cấu. Với thời tiết. Khu suối nước nóng có nhiều khoáng chất, có thể chữa được một số bệnh ngoài gia, khí hậu trong hang sự biến đổi của các vật chất là điều mà các nhà khoa học quan tâm tới.

### **2.Về văn hoá nghệ thuật – thẩm mỹ**

Di tích chứa sẵn trong mình một kho tàng văn hoá khổng lồ. Trải qua mọi thời đại, mọi biến cố lịch sử qua mỗi thời kì nó đều mang một dấu ấn riêng biệt



trải qua hàng triệu năm di tích đã chứng kiến nhiều sự kiện, nhiều biến đổi. Tại đây sản sinh ra nhiều áng thơ văn nổi tiếng trong khu vực để lưu truyền lại đến muôn đời sau.

Qua khảo sát, bước đầu về cấu tạo, mô tả các hình thù trầm tích, nhũ đá trong động ta có thể khẳng định rằng: Quần thể danh lam thắng cảnh Phiêng Phát có nhiều giá trị phong phú, đa dạng trong đó có sự thẩm mỹ và đáng quan tâm.

### **3. Giá trị thẩm mỹ**

Ở đây thể hiện là sự kỳ vĩ huyền ảo của các hình thù do các trầm tích, nhũ đá tạo nên qua hàng triệu năm với nhiều loại hình phong phú, phản ánh cảnh quan môi trường tự nhiên xã hội. Đó là các loại hình như cây cỏ, muông thú... từ cung điện nguy nga trang trí văn hoá đến các nàng tiên giáng trần. từ mâm ngũ quả ngày tết cổ truyền của dân tộc đến các vị tiên ông phật... những hình thù đó tuy là ảo trong sự liên tưởng của con người nhưng lại rất thực, vốn có trong mô tả tự nhiên xã hội. Đó là những cái đẹp không chỉ tạo nên cảm xúc sáng tác cho nhà văn, các nghệ sỹ sáng tác lên các tác phẩm nghệ thuật. Với nhiều thể loại từ thơ ca đến bút ký; từ ảnh đến phim camera... mà còn là đối tượng phản ánh của các văn nghệ sỹ để ca ngợi vẻ đẹp thiên nhiên, đất nước con người để làm tăng thêm niềm tự hào dân tộc và tình yêu quê hương đất nước của mỗi người dân.

### **4. Giá trị du lịch**

Cùng với giá trị mỹ thuật, hệ thống hang động Pu Lán Bó và khu suối nước nóng Nặm Ún còn có giá trị du lịch rất lớn bao gồm: du lịch văn hoá và du lịch tự nhiên. Do kiến tạo địa chất hang động Pu Lán Bó có khí hậu mát mẻ về mùa hè, ấm áp về mùa đông, suối nước nóng Nặm Ún là nơi nghỉ dưỡng, có thể chữa được một số bệnh. Du khách vào thăm hang được hưởng không khí trong lành, xua đi những lo toan vất vả của cuộc sống đời thường. Tạo nên cảm giác thông thái thư giãn tinh thần để tái tạo nên một nghị lực mới, để tiếp tục lao động sản xuất công tác và học tập xây dựng cuộc sống. Đặc biệt nhưng giá trị thẩm mỹ vốn có trong hang tạo nên sức hút và tính hiếu kỳ của du khách để khám phá



thưởng thức những cái đẹp bí ẩn, kỳ diệu của tự nhiên. Đáp ứng nhu cầu thẩm mỹ của con người nên có giá trị du lịch văn hoá.

Du lịch tự nhiên thông qua việc các du khách vào thăm quan di tích.hệ thống hang động Pu Lán Bó có thể khám phá những bí ẩn của tự nhiên qua các lớp trầm tích tạo lên các loại hình nhũ đá kỳ thú. Qua không khí trong lành để tìm hiểu khí hậu môi trường sống của thế giới động vật như cá dơi...thoả mãn được nhu cầu tìm hiểu về thế giới tự nhiên phong phú và nhiều màu sắc.

Ngoài cảnh quan hang động với dòng nước trong xanh chảy róc rách và đàn cá bơi lội tung tăng, với phong cảnh hoang sơ đầy vẻ quyến rũ làm cho du khách được tận hưởng một bầu không khí trong lành, được sống một cuộc sống hoang dã ngay chốn đời thường.... mà còn thu hút được du khách bởi những nét đẹp về văn hoá sinh hoạt của người dân bản địa đầy lòng hiếu khách cùng với nét văn hoá độc đáo, đặc sắc sẽ làm vừa lòng mọi du khách tham quan bởi những điệu khèn chuyển, thướt tha, ngoài ra du khách còn có thể được thưởng thức những loại hình vui chơi giải trí mang đậm truyền thống văn hoá dân tộc như mém còn, đấu vật, hát giao duyên... không chỉ có vậy du khách còn được thưởng thức bởi nhưng món ăn truyền thống của người Thái đen như cá nướng, xôi màu, cơm lam... một món ăn truyền thông của dân tộc Thái đen, nhâm nhi những ly rượu ngô do chính bàn tay của bà con tự nấu, lấy lá rừng làm men, được sinh ra từ cái nôi của dân tộc mình hay của mảnh đất đầy truyền thống mang đậm nét bản sắc văn hoá dân tộc.



## **VI. THỰC TRẠNG BẢO QUẢN CỦA DI TÍCH**

Quần thể hang động Pu Lán Bó và suối nước nóng Nậm Ún không chỉ là tài sản quý giá của huyện Tân Uyên mà còn là tài sản vô giá của tỉnh Lai Châu có nhiều loại hình phong phú hấp dẫn, quang cảnh hoang sơ kỳ vĩ. Di tích không những là điểm để các du khách tận hưởng, chiêm ngưỡng phong cảnh, nghỉ dưỡng; chút bỏ những ưu tư, phiền muộn. nơi đây còn là một nơi linh thiêng, là một nơi để các đôi trai gái hẹn hò tâm sự, là nơi để tổ chức những cuộc phích níc những cuộc vui chơi giải trí, đặc biệt khu suối nước nóng Nậm Ún có nhiều khoáng chất, là bài thuốc tiên của thiên nhiên có thể chữa được một số bệnh ngoại gia, tim mạch, thấp khớp... Nhưng vì đây là một nơi vui chơi giả trí và do chưa có một đội ngũ bảo vệ, người dân nơi đây cũng chưa ý thức được việc bảo vệ nên sự xâm nhập của một số rác thải của khách đến tham quan, và của người dân đã làm mất đi vẻ đẹp hoang sơ tự nhiên của quần thể. Vì vậy việc bảo vệ danh thắng là một điều vô cùng quan trọng. mọi người cần có ý thức, trách nhiệm mỗi khi đến với danh thắng.



## VII. PHƯƠNG ÁN BẢO VỆ VÀ SỬ DỤNG

Để bảo tồn được di sản vô giá này cần phải thực hiện các phương pháp bảo vệ cho đúng. Tránh khỏi những xâm phạm đối với di tích.

Tổ chức tuyên truyền giáo dục cho mọi đối tượng, mọi người dân có ý thức bảo vệ kiệt tác mà tạo hoá đã ban tặng cho chúng ta.

Kết hợp với thông báo đề ra nội quy bảo vệ hướng dẫn du khách thăm quan ...Địa phương cũng nên triển khai những quy định tới các cụm dân cư, tuyên truyền phát động nhân dân tham gia bảo vệ di tích trong phong trào “Toàn dân đoàn kết xây dựng đời sống văn hoá ở khu dân cư”.

Kết hợp với việc tuyên truyền trên các thông tin đại chúng như: sách, báo, tạp chí, phim ảnh ... nhằm bảo vệ tốt hơn nữa quần thể danh lam thắng cảnh Phiêng Phát.

Các cấp quản lý cần tăng cường kiểm kê, đánh giá các di tích một cách sát sao và thường xuyên hơn.

Thành lập “Ban bảo vệ” đối với các di tích trên địa bàn hành chính mà đơn vị quản lý.

Kết hợp với các tổ chức, cơ quan ban ngành có liên quan để cùng đưa ra những biện pháp bảo vệ, xử lý kịp thời để tránh ảnh hưởng đến di tích.



### **VIII. CƠ SỞ PHÁP LÝ BẢO VỆ DI TÍCH**

Thực hiện chủ trương của Cục bảo tồn - Bảo tàng, Bộ Văn hoá Thể thao và Du lịch, Bảo tàng tỉnh Lai Châu được Sở Văn hoá Thể thao và Du lịch tỉnh Lai Châu giao nhiệm vụ tiến hành khảo sát từng bước, toàn bộ hệ thống di tích Lịch sử – Văn hoá và Danh lam thắng cảnh. Đồng thời nghiên cứu, sưu tầm tài liệu để lập hồ sơ khoa học xin xếp hạng từng di tích. Trong thời kỳ đất nước đang phát triển, di tích quần thể danh lam thắng cảnh Phiêng Phát tại địa bàn huyện Tân Uyên còn có thể thúc đẩy tiềm năng kinh doanh dịch vụ du lịch của địa phương cũng như nhiều yếu tố khoa học kinh tế, văn hoá xã hội khác.

Từ đó Bảo tàng tỉnh Lai Châu đã tiến hành khảo sát, sưu tầm tư liệu ... lập hồ sơ khoa học kính trình UBND tỉnh , sở Văn hoá Thể thao và Du lịch tỉnh Lai Châu đề nghị xếp hạng cho di tích cho quần thể danh lam thắng cảnh Phiêng Phát

Căn cứ vào pháp lệnh bảo vệ và sử dụng Di tích lịch sử – Văn hoá và danh lam thắng cảnh của Hội đồng Nhà nước CHXHCN Việt Nam.

Theo nguyện vọng của nhân dân, Đảng bộ chính quyền địa phương huyện Tân Uyên, UBND huyện Tân Uyên, sở Văn hoá Thể thao và Du lịch tỉnh Lai Châu xét duyệt công nhận di tích quần thể danh lam thắng cảnh Phiêng Phát vào danh mục Danh lam thắng cảnh cấp Tỉnh.



## **MỘT SỐ Ý KIẾN CỦA CÁN BỘ LẬP HỒ SƠ**

*Qua tìm hiểu di tích hệ thống hang động Pu Lán Bó tại bản Phiêng Phát I và khu suối nước nóng Nặm Ún tại bản Phiêng Phát II thuộc xã Trung Đồng huyện Tân Uyên, ta thấy được các giá trị tiêu biểu của di tích, hơn nữa Lai Châu là một tỉnh biên giới nên đó là nơi giao lưu, hội tụ của đồng bào các dân tộc cũng như du khách thập phương. Đặc biệt Lai Châu là nơi có cửa khẩu quốc tế Ma Lù Thàng nên quần thể danh lam thắng cảnh Phiêng Phát cũng sẽ thu hút khách trong và ngoài nước đến tham quan, nghỉ dưỡng. .*

*Cùng với sự phát triển của tỉnh, quần thể danh lam thắng cảnh Phiêng Phát còn được coi là một giáo cụ cho các thế hệ mai sau kế tiếp đấu tranh anh dũng, quật cường chống giặc ngoại xâm bảo vệ bờ cõi thiêng liêng của tổ quốc.*

*Vì vậy mong UBND tỉnh xem xét công nhận di tích quần thể danh lam thắng cảnh Phiêng Phát, đó là nguyện vọng thiết tha, chính đáng của nhân dân các dân tộc Lai Châu nói chung và đó cũng là mong muốn của cán bộ làm công tác nói riêng và qua đó phát huy hơn nữa tác dụng cũng như các giá trị của di tích hiệu quả hơn.*



## MỤC LỤC

	Trang
I. Tên gọi di tích.....	1
II. Địa điểm phân bố di tích.....	2
1. Vị trí, địa lý.....	2
2. Đường đến di tích.....	2
III. Loại hình di tích .....	5
IV. Khảo tả di tích.....	7
1. Suối nước nóng (Nậm Ún).....	7
2. Hệ thống hang động ( Pu Lán Bó).....	9
V. Giá trị lịch sử, khoa học, văn hoá, nghệ thuật, du lịch.....	18
1. Lĩnh vực khoa học.....	18
2. Về văn hoá nghệ thuật.....	18
3. Giá trị thẩm mỹ.....	19
4. Giá trị du lịch.....	19
VI. Thực trạng bảo quản di tích.....	21
VII. Phương án bảo vệ và sử dụng.....	22
VIII. Cơ sở pháp lý bảo vệ di tích.....	23



Số: /TTr-VH

Tân Uyên ngày...tháng ... năm 2010

**TỜ TRÌNH**  
**V/v xếp hạng di tích cấp tỉnh**  
**trên địa bàn huyện Tân Uyên năm 2010**

**Kính gửi: Sở văn hoá thể thao và du lịch tỉnh Lai Châu**

Căn cứ Luật Di sản văn hoá năm 2010 được sửa đổi bổ sung năm 2009;

Căn cứ mục 1 điều 30 về thẩm quyền quyết định xếp hạng di tích và điều 31 về thủ tục xếp hạng di tích trong chương IV của Luật Di Sản văn hoá;

Căn cứ thông tư liên Bộ số 54/TTg –LB ngày 11 tháng 8 năm 1992 giữa Bộ Văn hoá và Bộ Tài Chính về “*chế độ cấp phát, quản lý tài chính đối với bảo tàng và di tích lịch sử văn hoá*”.

Tân Uyên là một trong những huyện trọng điểm nằm trong chiến lược phát triển kinh tế xã hội của tỉnh, hơn nữa trên địa bàn đã và đang có nhiều điểm đủ tiêu chuẩn để tiến hành xếp hạng di tích. Nhằm mục đích bảo vệ tránh sự ảnh hưởng của điều kiện tự nhiên cũng như sinh hoạt của dân cư lân cận. Trong đó có quần thể 03 hang động, môi trường sinh thái rừng ban Phiêng Phát 1 và suối nước nóng Ban Phiêng Phát 2 tại xã Trung Đồng.

Qua tiến hành khảo sát, di tích hội tụ đủ các yếu tố để xây dựng hồ sơ đề nghị xếp hạng di tích danh lam thắng cảnh cấp tỉnh, các tiêu chí được thể hiện các nội dung sau:

- Quần thể hang động kết hợp với suối nước nóng Phiêng Phát, rừng phòng hộ, rừng đầu nguồn được chính quyền địa phương quản lý, bảo vệ nghiêm túc, chính vì vậy đa dạng hoá sinh học ngày một lớn, các loài động thực vật ngày càng được phục hồi, khí hậu thoáng mát, yên tĩnh.

- Đối với hệ thống hang động: có nhiều nhũ đá đẹp, địa hình bằng phẳng đường giao thông thuận tiện.

- Suối nước nóng Phiêng Phát: với nhiệt độ phù hợp, hàm lượng chất khoáng cao (có thể chữa bệnh), hiện nay đã và đang thu hút được đông đảo cộng đồng dân cư trên địa bàn cũng như khu vực lân cận về tham quan.



Kết hợp giữa các yếu tố trên, phòng Văn hóa & Thông tin huyện kính trình sở Văn hóa, Thể thao và Du lịch tỉnh Lai Châu xem xét, lập hồ sơ khoa học Quần thể Danh lam thắng cảnh: Bản Phiêng Phát 1 và bản Phiêng Phát 2 xã Trung Đồng huyện Tân Uyên đề nghị UBND tỉnh xếp hạng di tích cấp tỉnh năm 2010.

**Xin trân trọng cảm ơn!**

**Nơi nhận:**

- Sở VH,TT & DL tỉnh Lai Châu;
- Bảo tàng tỉnh Lai Châu;
- Lưu VT.

**TRƯỞNG PHÒNG**



*Đặng Thanh Tuấn*



# CỘNG HOÀ XÃ HỘI CHỦ NGHĨA VIỆT NAM

Độc lập – Tự do – Hạnh phúc.

## BIÊN BẢN

### **Thống nhất khoanh vùng bảo vệ di tích danh lam thắng cảnh quần thể danh lam thắng cảnh Phiêng Phát xã Trung Đồng huyện Tân Uyên, tỉnh Lai Châu**

Hôm nay, ngày      tháng      năm 2010, tại Trụ sở UBND xã Trung Đồng  
huyện Tân Uyên tỉnh Lai Châu, Chúng tôi gồm:

#### **1. Sở Văn hóa, Thể thao và Du lịch.**

- Ông: Trần Văn Chí                      - Phó Giám đốc Sở VH TT và DL;
- Ông: Vàng Ngọc Du                      - Giám đốc Bảo tàng tỉnh Lai Châu;

#### **2. UBND huyện Tân Uyên**

- Ông: Đinh Trung Tuấn      - Phó chủ tịch UBND huyện Tân Uyên;
- Ông: Đặng Thanh Tuấn      - T.Phòng Văn hóa – TT huyện Tân Uyên;
- Ông: Vũ Hữu Mạnh              - T.Phòng TM&MT huyện Tân Uyên;
- Ông: Tòng Văn Muôn              - Chủ tịch UBND xã Trung Đồng, huyện Tân Uyên;

Hai bên đã họp và thống nhất việc khoanh vùng các khu vực bảo vệ trong quần thể hang động Bản Mè, xã Ta Gia, huyện Tân Uyên, tỉnh Lai Châu như sau:

#### ***Tóm tắt giá trị di tích***

Giá trị lịch sử, khoa học, văn hoá, nghệ thuật

Ẩn mình trong núi đá vôi được che chở bởi những cánh rừng nhiệt đới, hệ thống hang động Phiêng Phát (Pu Lán Bó) và khu suối nước nóng Nặng ún đã trở nên nổi tiếng bởi sự phóng khoáng của tạo hoá đã ban tặng cho vùng đất này một hệ thống hang động thật lồng lẫ. chỉ cách trung tâm thị trấn khoảng 7km con đường dẫn vào khu di tích, những làng quê bình yên xen kẽ giữa những lùm tre thấp thoáng những mái nhà, những cô gái Thái đang hồi hã lên nương, chào hỏi



nhau bằng ngôn ngữ dân tộc Thái đã đưa du khách bắt đầu một cuộc hành trình khám phá một mê hồn cung giữa chốn đời thường.

Nếu như đấng tạo hoá đã tạo ra con người thì hình như tạo hoá lại che chở cho chúng. Trải qua bao cuộc chiến quần thể danh lam thắng cảnh Phiêng phát vẫn còn đó, nguyên sơ như hàng triệu năm về trước.

### **\*Giá trị khoa học**

Hệ thống hang động Pu Lán Bó và khu suối nước nóng Nặm ún là tạo hoá của tự nhiên về sự hình thành, kết cấu về các chấn động của tự nhiên và lòng đất. Trải qua các thời kỳ kiến tạo quan trọng và các pha chuyển động đứt gãy, phôi tảng và uốn nếp đã liên tục tạo ra các dãy núi trùng điệp do chuyển động nâng cao và các bồn trũng tích do chuyển động sụt lún, đóng vai trò như mọi nguyên nhân của mọi nguyên nhân để tạo ra tính đa dạng về địa chất, địa hình, địa mạo, mạng lưới thủy văn và tính đa dạng, kỳ thú về hang động du lịch đối với các hệ đá vôi. Có thể nói hệ thống hang động Pu Lán Bó và suối nước nóng Nặm ún có một cấu trúc địa chất phức tạp, với lịch sử phát triển của vỏ trái đất. Trong hang với hàng loạt nhũ đá đẹp nhiều hình thù, với các loại đá khác nhau từ màu sắc kết cấu. Với thời tiết. Khu suối nước nóng có nhiều khoáng chất, có thể chữa được một số bệnh ngoài gia, khí hậu trong hang sự biến đổi của các vật chất là điều mà các nhà khoa học quan tâm tới.

### **\*Giá trị Văn hóa – Nghệ thuật**

Di tích chứa sẵn trong mình một kho tàng văn hoá khổng lồ. Trải qua mọi thời đại, mọi biến cố lịch sử qua mỗi thời kì nó đều mang một dấu ấn riêng biệt trải qua hàng triệu năm di tích đã chứng kiến nhiều sự kiện, nhiều biến đổi. Tại đây sản sinh ra nhiều áng thơ văn nổi tiếng trong khu vực để lưu truyền lại đến muôn đời sau.

Qua khảo sát, bước đầu về cấu tạo, mô tả các hình thù trầm tích, nhũ đá trong động ta có thể khẳng định rằng: Quần thể danh lam thắng cảnh Phiêng Phát có nhiều giá trị phong phú, đa dạng trong đó có sự thẩm mỹ và đáng quan tâm.



### **\* Giá trị thẩm mỹ**

ở đây thể hiện là sự kỳ vĩ huyền ảo của các hình thù do các trầm tích, nhũ đá tạo nên qua hàng triệu năm với nhiều loại hình phong phú ,phản ánh cảnh quan môi trường tự nhiên xã hội. Đó là các loại hình như cây cỏ, muông thú... từ cung điện nguy nga trang trí văn hoá đến các nàng tiên giáng trần.từ mâm ngũ quả ngày tết cổ truyền của dân tộc đến các vị tiên ông phật... những hình thù đó tuy là ảo trong sự liên tưởng của con người nhưng lại rất thực, vốn có trong mô típ tự nhiên xã hội. Đó là những cái đẹp không chỉ tạo nên cảm xúc sáng tác cho nhà văn, các nghệ sỹ sáng tác lên các tác phẩm nghệ thuật.Với nhiều thể loại từ thơ ca đến bút ký; từ ảnh đến phim camera... mà còn là đối tượng phản ánh của các văn nghệ sỹ để ca ngợi vẻ đẹp thiên nhiên, đất nước con người để làm tăng thêm niềm tự hào dân tộc và tình yêu quê hương đất nước của mỗi người dân.

### **\*Giá trị du lịch**

Cùng với giá trị mỹ thuật, hệ thống hang động Pu Lán Bó và khu suối nước nóng Nặm ún còn có giá trị du lịch rất lớn bao gồm: du lịch văn hoá và du lịch tự nhiên. Do kiến tạo địa chất hang động Pu Lán Bó có khí hậu mát mẻ về mùa hè, ấm áp về mùa đông, suối nước nóng Nặm ún là nơi nghỉ dưỡng, có thể chữa được một số bệnh. Du khách vào thăm hang được hưởng không khí trong lành ,xua đi những lo toan vất vả của cuộc sống đời thường. Tạo nên cảm giác thông thái thư giãn tinh thần để tái tạo nên một nghị lực mới, để tiếp tục lao động sản xuất công tác và học tập xây dựng cuộc sống. Đặc biệt nhưng giá trị thẩm mỹ vốn có trong hang tạo nên sức hút và tính hiếu kỳ của du khách để khám phá thưởng thức những cái đẹp bí ẩn, kỳ diệu của tự nhiên. Đáp ứng nhu cầu thẩm mỹ của con người nên có giá trị du lịch văn hoá.

Du lịch tự nhiên thông qua việc các du khách vào thăm quan di tích.hệ thống hang động Pu Lán Bó có thể khám phá những bí ẩn của tự nhiên qua các lớp trầm tích tạo lên các loại hình nhũ đá kỳ thú. Qua không khí trong lành để tìm hiểu khí hậu môi trường sống của thế giới động vật như cá doi...thoả mãn được nhu cầu tìm hiểu về thế giới tự nhiên phong phú và nhiều màu sắc.



Ngoài cảnh quan hang động với dòng nước trong xanh chảy róc rách và đàn cá bơi lội tung tăng, với phong cảnh hoang sơ đầy vẻ quyến rũ làm cho du khách được tận hưởng một bầu không khí trong lành, được sống một cuộc sống hoang dã ngay chốn đời thường.... mà còn thu hút được du khách bởi những nét đẹp về văn hoá sinh hoạt của người dân bản địa đầy lòng hiếu khách cùng với nét văn hoá độc đáo, đặc sắc sẽ làm vừa lòng mọi du khách tham quan bởi những điệu khèn chuyên, thướt tha, ngoài ra du khách còn có thể được thưởng thức những loại hình vui chơi giải trí mang đậm truyền thống văn hoá dân tộc như mèm còn, đấu vật, hát giao duyên... không chỉ có vậy du khách còn được thưởng thức bởi những món ăn truyền thống của người Thái đen như cá nướng, xôi màu, cơm lam... một món ăn truyền thống của dân tộc Thái đen, nhâm nhi những ly rượu ngô do chính bàn tay của bà con tự nấu, lấy lá rừng làm men, được sinh ra từ cái nôi của dân tộc mình hay của mảnh đất đầy truyền thống mang đậm nét bản sắc văn hoá dân tộc.

## **I. NỘI DUNG KHOANH VÙNG BẢO VỆ.**

Việc khoanh vùng các khu vực bảo vệ di tích được áp dụng theo quy định tại khoản 13 Điều 1 Luật sửa đổi, bổ sung một số điều của Luật Di sản văn hoá ngày 18 tháng 6 năm 2009 và Điều 13, 14 Nghị định số 98/ 2010/NĐ-CP ngày 21 tháng 9 năm 2010 của Chính phủ quy định chi tiết thi hành một số điều của Luật Di sản văn hoá và Luật sửa đổi, bổ sung một số điều của Luật Di sản văn hoá, cụ thể

### **1.Khu vực bảo vệ Khu suối nước nóng**

#### **1.1. Khu vực I**

Là khu vực nội tự của di tích. Đây là khu vực bất khả xâm phạm, bao gồm các yếu tố từ kiến trúc, màu sắc và các di vật phụ đều phải giữ nguyên, tuyệt đối không được thay đổi.

Có diện tích: 0,01 km<sup>2</sup> có tọa độ tâm điểm B = 22°7'55'53''; L=103°47'15,11''

#### **1. 2. Khu vực bảo vệ II**

Là khu vực bao quanh với khu vực bảo vệ I của di tích. Là phần tiếp giáp ngay với di tích phải giữ nguyên vẻ đẹp làm tăng giá trị di tích, trường hợp cần thiết có thể điều chỉnh xây dựng.

Mọi việc trùng tu, tôn tạo tại di tích phải được phép của Bộ Văn hóa, Thể thao và Du lịch (Đối với di tích cấp Quốc gia) và của UBND tỉnh (Đối với di tích cấp tỉnh) cùng với hướng dẫn của Bảo tàng tỉnh theo quy định của Pháp lệnh.



Có tọa độ tâm điểm  $B = 22^{\circ}7'55'53''$ ;  $L=103^{\circ}47'15,11''$

## 2.Khu vực bảo vệ hang động

### 2.1. Khu vực I

Là khu vực nội tự của di tích. Đây là khu vực bất khả xâm phạm, bao gồm các yếu tố từ kiến trúc, màu sắc và các di vật phụ đều phải giữ nguyên, tuyệt đối không được thay đổi.

Có diện tích:  $0,05 \text{ km}^2$  có tọa độ tâm điểm  $B = 22^{\circ}7'46,30''$ ;  $L=103^{\circ}48'16,33''$

### 2. 2. Khu vực bảo vệ II

Là khu vực bao quanh với khu vực bảo vệ I của di tích. Là phần tiếp giáp ngay với di tích phải giữ nguyên vẻ đẹp làm tăng giá trị di tích, trường hợp cần thiết có thể điều chỉnh xây dựng.

Mọi việc trùng tu, tôn tạo tại di tích phải được phép của Bộ Văn hóa, Thể thao và Du lịch (Đối với di tích cấp Quốc gia) và của UBND tỉnh (Đối với di tích cấp tỉnh) cùng với hướng dẫn của Bảo tàng tỉnh theo quy định của Pháp lệnh.

Có tọa độ tâm điểm  $B = 22^{\circ}7'46,30''$ ;  $L=103^{\circ}48'16,33''$

Cuộc họp kết thúc vào hồi 16h cùng ngày

## II. KIẾN NGHỊ

Căn cứ vào những nội dung đã nêu trên, đề nghị các cấp có thẩm quyền xem xét xếp hạng quần thể danh lam thắng cảnh Phiêng Phát xã Trung Đồng, huyện Tân Uyên, tỉnh Lai Châu là di tích danh lam thắng cảnh cấp tỉnh năm 2010.



## CÁC ĐẠI BIỂU CÙNG KÝ XÁC NHẬN.

CÁN BỘ ĐỊA CHÍNH  
XÃ TRUNG ĐỒNG

UBND XÃ TRUNG ĐỒNG



CHỦ TỊCH

*Trần Văn Thuận*

PHÒNG TÀI NGUYÊN  
MÔI TRƯỜNG HUYỆN TÂN UYÊN



*Vũ Hữu Mạnh*

UBND HUYỆN TÂN UYÊN

KT. CHỦ TỊCH  
PHÓ CHỦ TỊCH



*Đinh Trung Tuấn*

PHÒNG VĂN HOÁ THÔNG TIN  
HUYỆN TÂN UYÊN



*Đặng Thanh Tuấn*

BẢO TÀNG TỈNH LAI CHÂU



*Vàng Ngọc Du*

SỞ VH THỂ THAO VÀ DU LỊCH TỈNH LAI CHÂU

KT. GIÁM ĐỐC  
PHÓ GIÁM ĐỐC



*Trần Văn Chi*

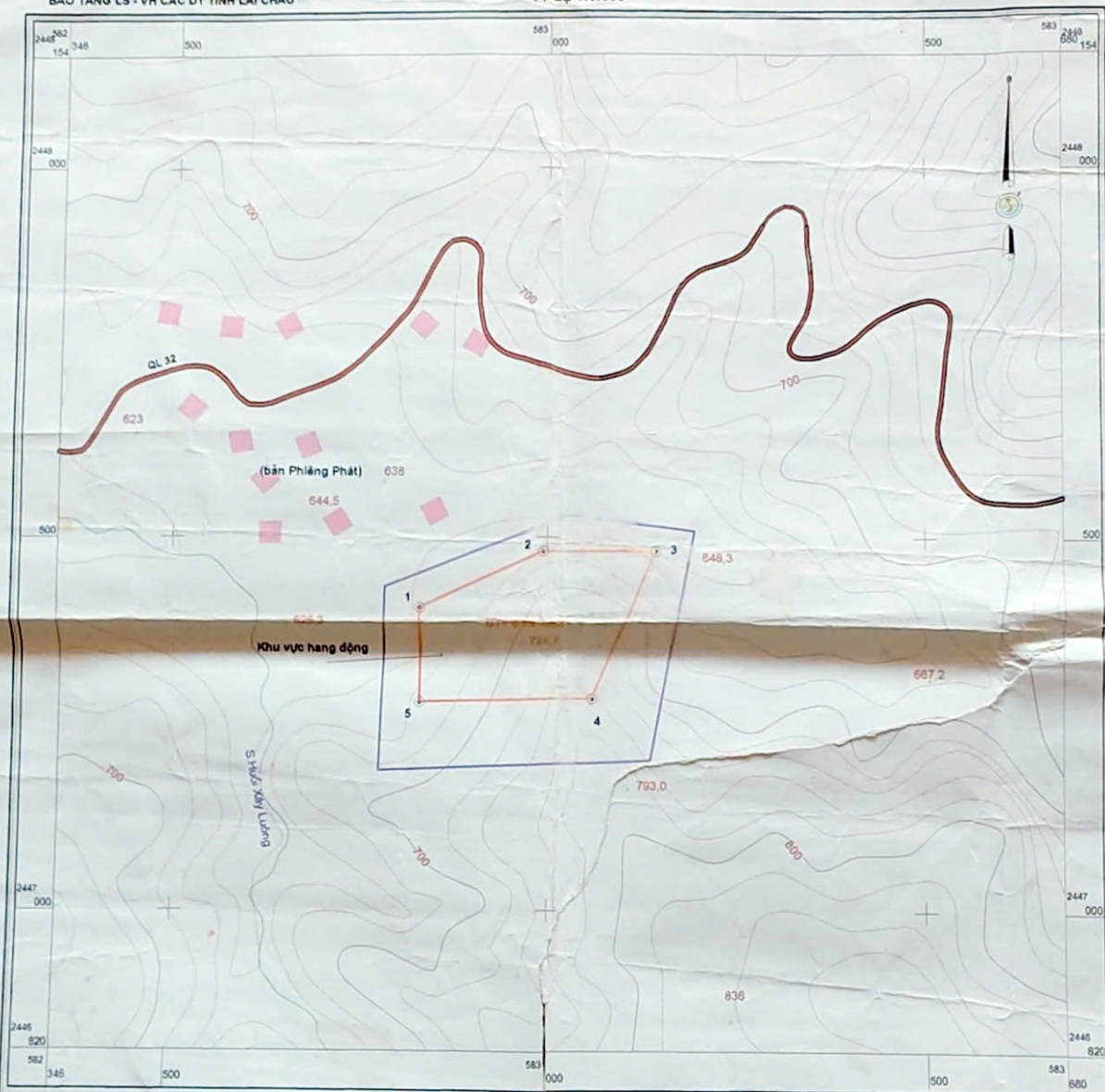


# BẢN ĐỒ KHOANH VÙNG BẢO VỆ DI TÍCH DANH LAM THẮNG CẢNH PHIẾNG PHÁT

XÃ TRUNG ĐỒNG - HUYỆN TÂN UYÊN TỈNH LAI CHÂU

SỞ VĂN HÓA THỂ THAO VÀ DU LỊCH  
BẢO TÀNG L.S - VH CÁC DT TỈNH LAI CHÂU

TỶ LỆ 1:5.000



GHI CHÚ

KHU VỰC  
VỰC BẢO VỆ

KHU VỰC  
VỰC BẢO VỆ

Tọa độ Tọa độ

22° 7' 46,30" 103° 48' 16,30"

TM. UBND XÃ TRUNG ĐỒNG

PHÒNG VĂN HÓA

PHÒNG TN VÀ MT

TM. UBND HUYỆN

SỞ TT VH & DL

CHỦ TỊCH

PHÒNG VĂN HÓA VÀ THỂ THAO VÀ DU LỊCH

PHÒNG TÀI NGUYÊN VÀ MÔI TRƯỜNG

KT. CHỦ TỊCH  
PHÓ CHỦ TỊCH

SỞ VĂN HÓA THỂ THAO VÀ DU LỊCH

KIT GIẢM ĐỐC  
PHÓ GIẢM ĐỐC

Trần Văn Mạnh

Trần Văn Mạnh

Trần Văn Mạnh

Trần Văn Mạnh

Trần Văn Mạnh

Trần Văn Mạnh

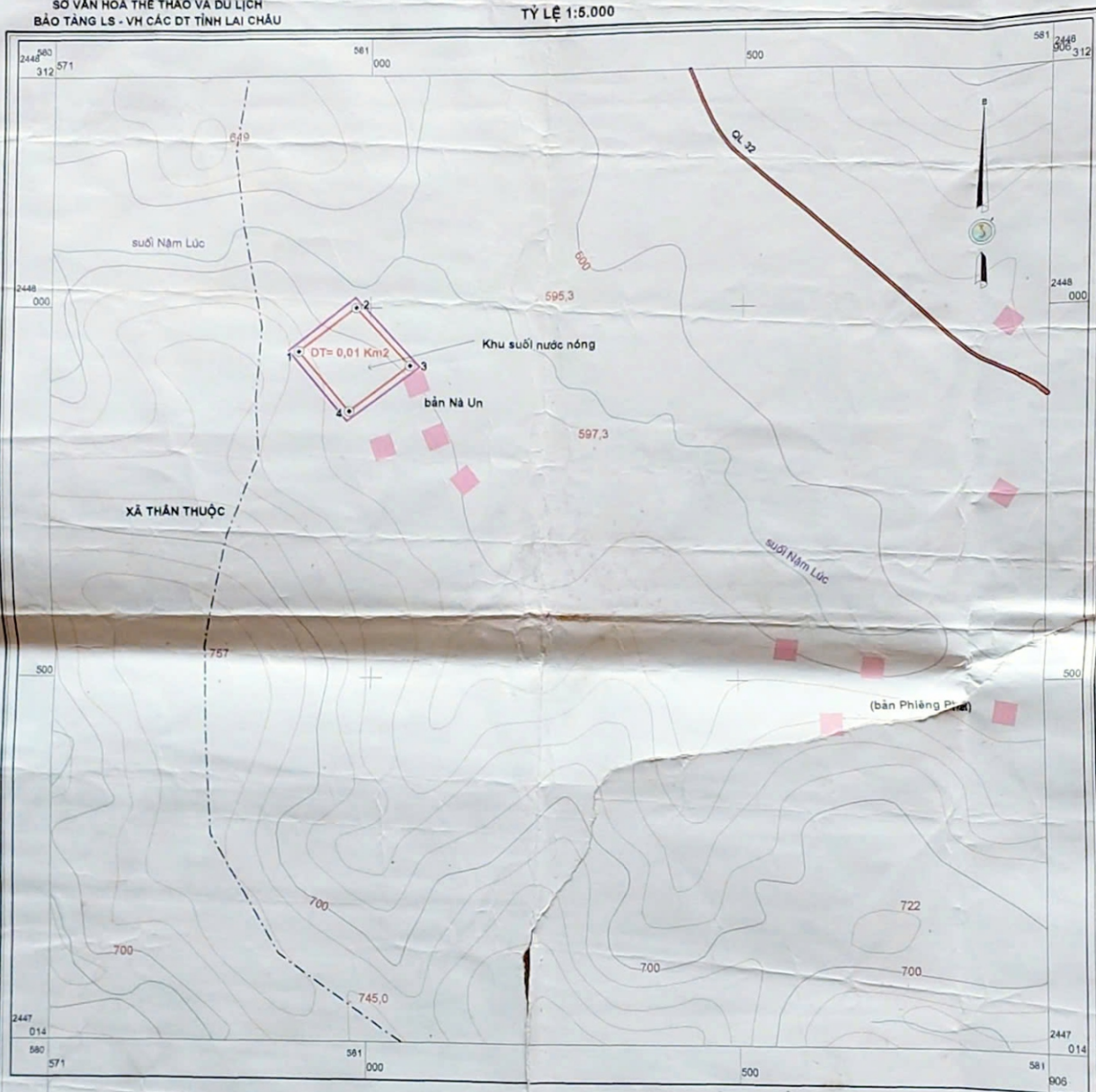


# BẢN ĐỒ KHOANH VÙNG BẢO VỆ DI TÍCH DANH LAM THẮNG CẢNH PHIÊNNG PHÁT

XÃ TRUNG ĐỒNG - HUYỆN TÂN UYÊN TỈNH LAI CHÂU

SỞ VĂN HOÁ THỂ THAO VÀ DU LỊCH  
BẢO TÀNG LS - VH CÁC DT TỈNH LAI CHÂU

TỶ LỆ 1:5.000



GHỊ CHÚ	TM. UBND XÃ TRUNG ĐỒNG	PHÒNG VĂN HOÁ	PHÒNG TN VÀ MT	TM. UBND HUYỆN	SỞ TT VH & DL
<div style="border: 1px solid red; width: 20px; height: 10px; display: inline-block;"></div> KHU VỰC VỰC BẢO VỆ <div style="border: 1px solid blue; width: 20px; height: 10px; display: inline-block;"></div> KHU VỰC VỰC BẢO VỆ	<b>CHỦ TỊCH</b>  Ông Văn Minh	  Đinh Công Tuấn	  Trần Văn Chí	  Thủ Khoa Mạnh	<b>KT. CHỦ TỊCH</b> <b>PHÓ CHỦ TỊCH</b>   Trần Văn Chí

Tọa độ Tâm điểm: 22° 7' 55,83" 103° 47' 15,11"